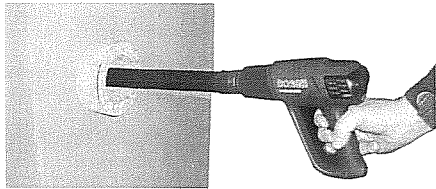
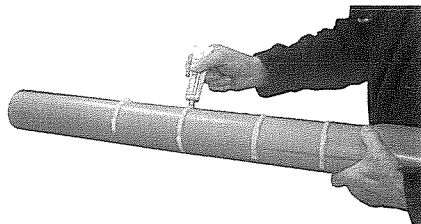


Monteringsvejledning

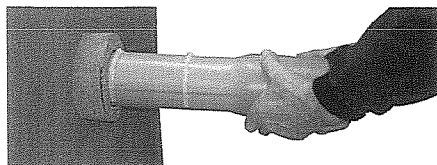
(Til 110 og 160 mm sokkelforing)



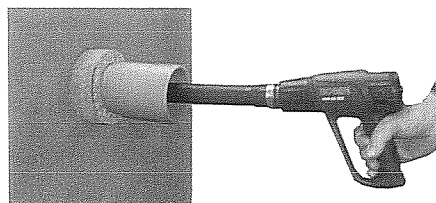
1. Afgangsrøret i soklen afrenses for urenheder, og tørres derefter af. Varm afgangsrøret lidt med varmepistolen efterfølgende for at gøre monteringsprocessen nemmere.



2. Mål derefter sokkelbredden og påfør målet på sokkelforingen fra 110 mm enden, så der ikke bliver påført siliconemasse uden for soklens bredde. Derefter åbnes de medfølgende siliconetuber, og der påføres derefter 4-5 gange omgange silicone som vist på billedet.



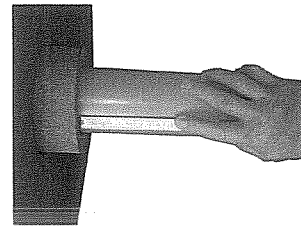
3. Når siliconemassen er påført sokkelforingen, ”skrues” sokkelforingen ind i det gamle afgangsrør.



4. Varm derefter med varmepistolen påsat et 90 cm langt blæserør.

- Ved en 110 mm sokkelforing skal varmepistolen indstilles til 300 grader. Varm derefter frem og tilbage i sokkelforingen i ca. 2-3 min. Undervejs i processen kan det evt. forsøges at dreje sokkelforingen. Når denne ikke kan drejes længere, er foringen monteret.

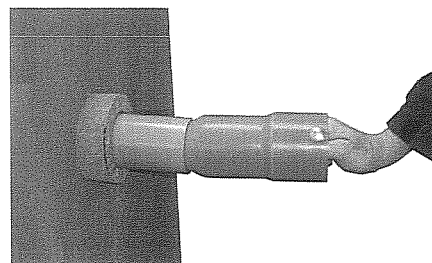
- Ved en 160 mm sokkelforing skal varmepistolen indstilles til 500 grader. Varm derefter frem og tilbage i sokkelforingen i ca. 4-5 min. Undervejs i processen kan det evt. forsøges at dreje sokkelforingen. Når denne ikke kan drejes længere, er foringen monteret.



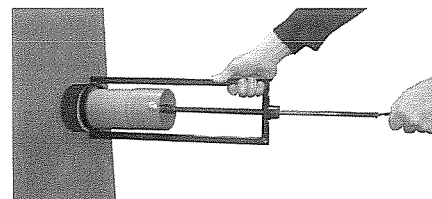
5. Når fastmonteringen af sokkelforingen er fuldført, skal foringen ekspanderes på bagsiden af soklen, så videre rørføring er muligt.

- Ved en 110 mm sokkelforing måles 12 cm fra bagsiden af soklen eller afgangsrøret, derefter skæres det overskydende fra. Derefter indstilles varmepistolen med blæserøret til 300 grader, og det 12 cm rør opvarmes, til det opnår en blød kondistens.

- Ved en 160 mm sokkelforing måles 17 cm fra bagsiden af soklen eller afgangsrøret, derefter skæres det overskydende fra. Derefter indstilles varmepistolen med blæserøret til 500 grader, og det 17 cm rør opvarmes, til det opnår en blød kondistens.



6. Straks efter blødgøringen af røret, tages ekspansions dornen og presses ind i røret. Herefter ekspanderes røret til 110 eller 160 mm. Lad dornen sidde i ca. 2 min. så røret kan afkøle.

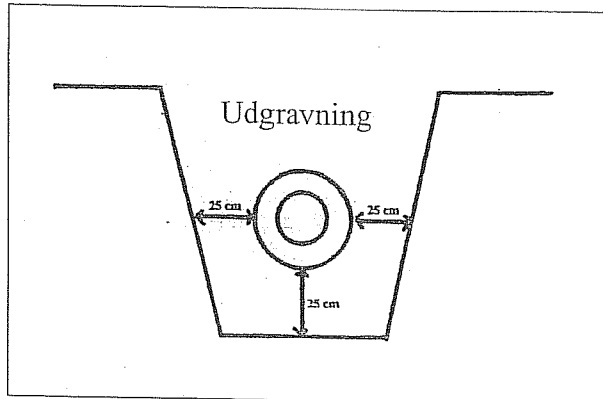


7. Efter røret har afkølet, skal dornen udtrækkes. Dette skal gøres med aftrækkeren. Aftrækkeren monteres ved hjælp af at løsne møtrikken, og udtrække bolten på dornen. Herefter kan aftrækkeren påsættes dornen, og bolten indsættes igen og møtrikken spændes. Drej derefter med håndtaget på aftrækkeren, til dornen er afmonteret. Nu er sokkelforingen monteret og arbejdet kan fortsætte.

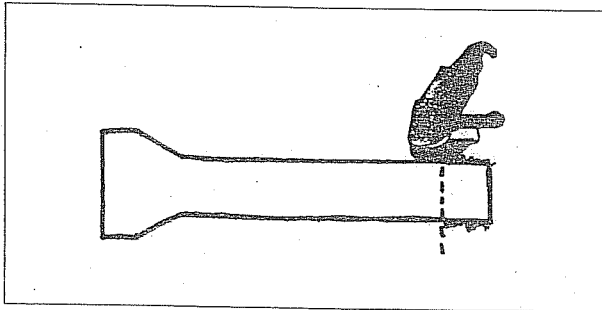
HUSK, siliconemassen vil stadig være flexibel i lidt tid, pga. af varmen.

Monteringsvejledning

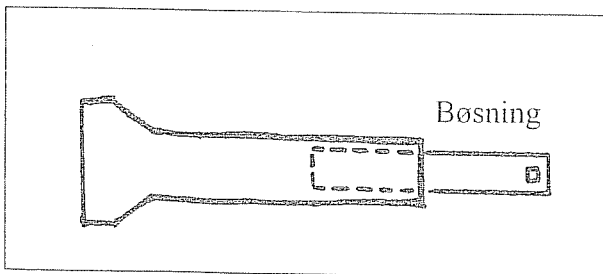
HL Pakning



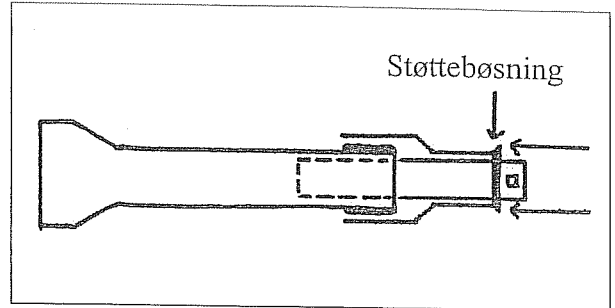
1. Der skal være min. 25 cm. fra rørkant til sider og bund i udgravningen.



2. Spidsenden af røret renses for ler og jord, børstes eller afvaskes. Er betonrøret (tilkoblingsrøret) dårligt i spidsenden afsaves et passende stykke til røret har en jævn overflade, reif derefter røret i enden. Sav evt. røret over med en vinkelsliber med diamanthlinge.

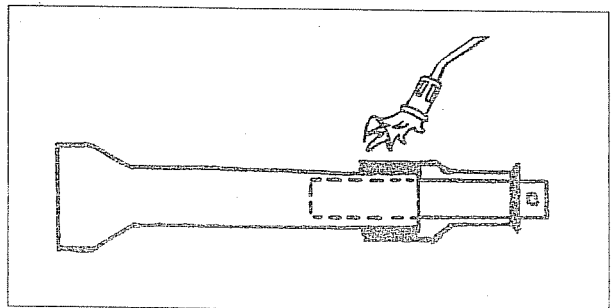


3. Indsæt derefter rørbøsning i spidsenden af røret. Bøsningen virker som styr og centrering af muffen.



4. Aftag papir fra muffepakningen og påsæt denne fra spidsenden af kloakrøret og indefter. Husk et lille overlap. (Korrekt længde afmåles og afklippes inden papiret fjernes).

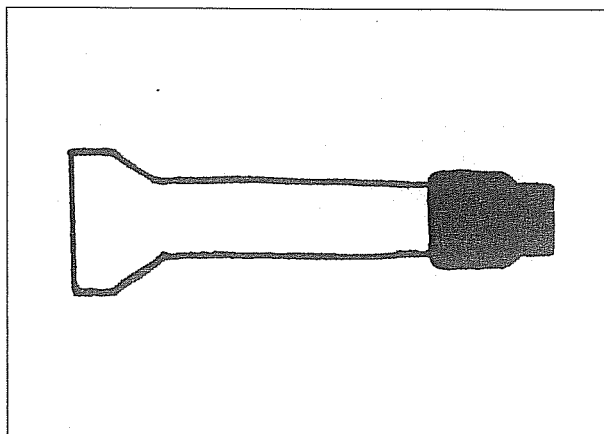
Hvis den indvendige diameter på tilkoblingsrøret er mindre end 100 mm. påsættes foruden rørbøsningen, en lille støttebøsning. Støttebøsningen skubbes ind over rørbøsningen til den har kontakt med krympemuffen, således at den støtter og sikrer den færdige muffes placering i forhold til tilkoblingsrøret.



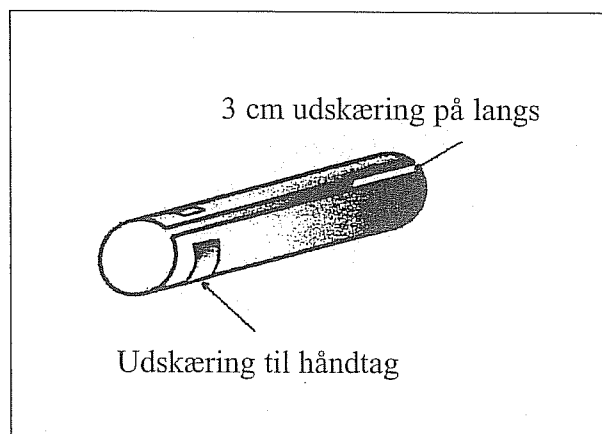
5. Nedkrympningen foretages med en gasbrænder med et 50 mm. brændehoved. Der nedkrympes med blød flamme, jævnt hele vejen rundt, til der kan ses tæt kontakt med røret i hele "krympeområdet".

Monteringsvejledning

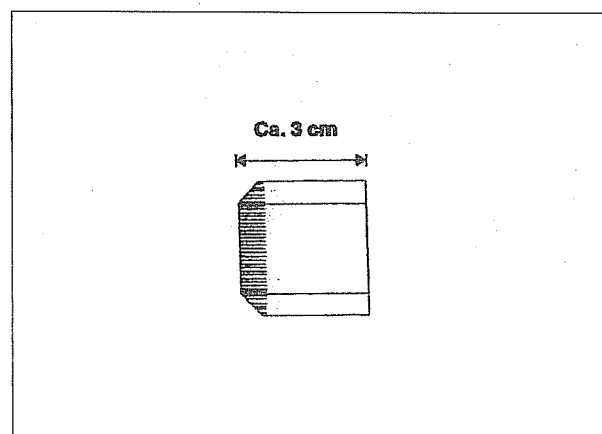
HL Pakning



6. Bøsningen udtages efter ca. 5-10 min. Muffen er færdig og arbejdet kan fortsættes.



Bøsningen er et ca. 50 cm. lang rør, som er slidset op så røret passer indvendig i tilkoblingsrøret. Oprindelig diameter = diameter på muffens smalle ende.



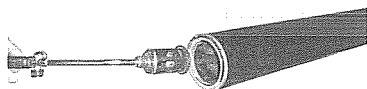
En støttebøsning er en lille ring af PVC, som er reiffet i den ene ende.

Monteringsvejledning

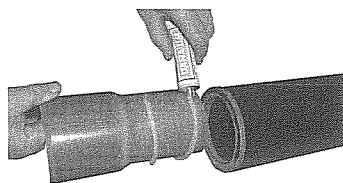
Til: Septor T Muffe, 110 mm og 160 mm. Indvendig



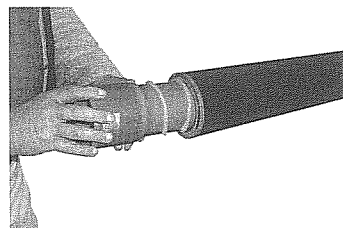
Med Gasbrænder



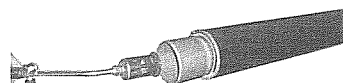
1. Spidsenden renses indvendig for kloaksnavs og røret tørres derefter med svag varme.
Er tilkoblingsrøret dårligt afsaves et passende stykke.



2. Den vedlagte siliconetupe åbnes, og der påsættes muffen to omgange silicone som vist på billedet.
Der bruges ca 1 tupe pr. muffe.

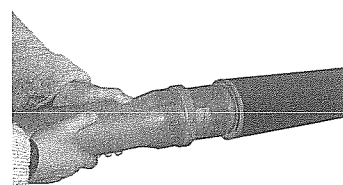


3. Når siliconepakningen er påsat muffen, "skrues" muffen ind i tilkoblingsrøret.



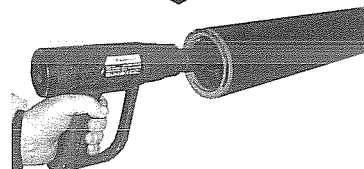
4. Varm derefter med en gasbrænder ca. 3 gange frem og tilbage a 2 til 3 sekunder.
Derefter udvider muffen sig og presser siliconemassen ud i alle huller i tilkoblingsrøret.

Varm ikke på det yderste stykke af muffen.

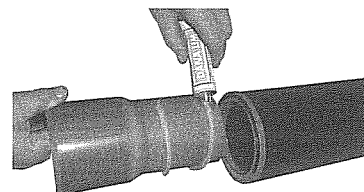


5. Efter ca 5 min kan arbejdet forsættes

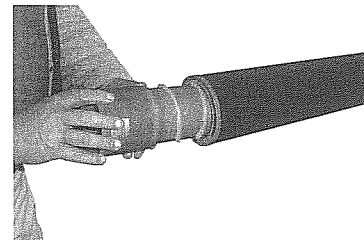
Med Varmepistol



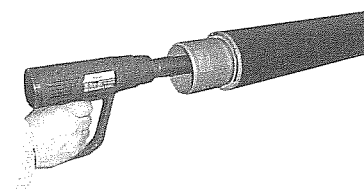
1. Spidsenden renses indvendig for kloaksnavs, og røret tørres derefter med svag varme.
Er tilkoblingsrøret dårligt afsaves et passende stykke.



2. Den vedlagte siliconetupe åbnes, og der påsættes muffen to omgange silicone som vist på billedet.
Der bruges ca 1 tupe pr. muffe.



3. Når siliconepakningen er påsat muffen, "skrues" muffen ind i tilkoblingsrøret.



4. Varm derefter med varmepistol, påsat et blæserhoved.

Der varmes med fuld styrke.

Der varmes langsomt frem og tilbage.

- En 110 mm, ca 2 min.

- En 160 mm, ca 4 min.

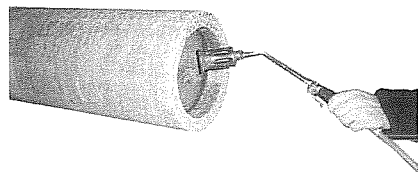
Derefter udvider muffen sig og presser derefter siliconemassen ud i alle huller i tilkoblingsrøret.

Varm ikke på det yderste stykke af muffen.

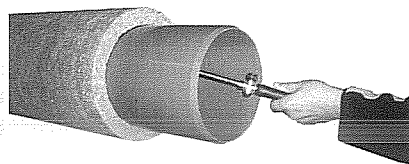
5. Efter ca 5 min kan arbejdet forsættes

Monteringsvejledning

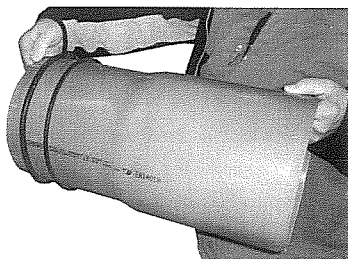
(Til ekspansionsmuffe 200/188, 250/234 og 315/290)



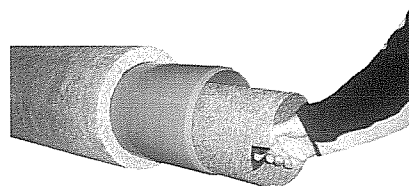
1. Tilkoblingsrøret renses indvendig for kloaksnavs og tørres derefter ved svag varme med en gasbrænder, påsat et 50 mm brændehead.



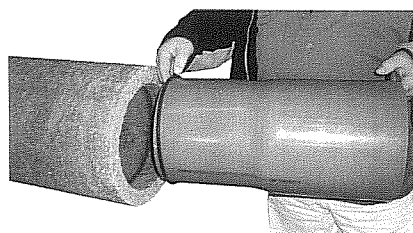
5. Varm derefter ved svag varme med gasbrænderen inde i ekspansionsmuffen. Husk at varme hele ekspansionsdele lige meget. Den øverste del behøver ikke så meget direkte varme, da varmen automatisk vil stige til vejrs. Denne proces tager ca. 3 - 4 min.



2. Ekspansionsmuffen er leveret med 2 forskellige størrelser gummiringe. Der bruges blot den som passer bedst.

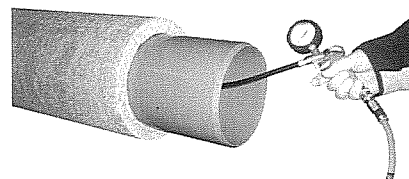


6. Straks efter opvarmningen af ekspansionsmuffen indsættes kloakbolden påsat filt. Midten af bolden skal sidde midt for ekspansionsdelen.



3. Når det bedst passende gummiring er valgt, påsættes denne på den reifede del af ekspansionsmuffen.

Derefter presses muffen ind i tilkoblingsrøret og gummiringen vil under processen rulle ind til ca. midt på ekspansionsdelen.

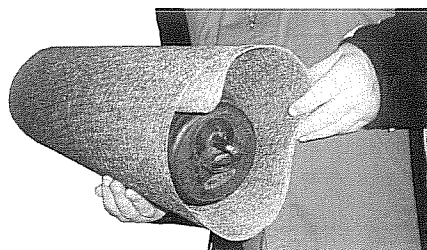


7. Derefter blæses kloakbolden op så den danner tryk mod ekspansionsmuffen.

Dette vil få muffen til at ekspandere ud til tilkoblingsrøret.

Undervejs kan trykket øges en smule.

Efter ca. 2-3 min. kan kloakbolden afmonteres og det øvrige arbejde kan fortsættes.



4. Dernæst skal der bruges en passende kloakbold eller spærreballon, samt et passende stykke filt. Kloakbolden skal have en størrelse så denne kan presse ekspansionsmuffen ud til tilkoblingsrørets indvendige diameter. Filtens størrelse skal kunne nå rundt om kloakbolden ca. 3 gange.

Dette er fordi varmen ikke skal beskadige kloakbolden.

For at spare tid senere i monteringen kan bolden blæses op, så den ca. mangler 2 cm i at nå ud til tilkoblingsrørets indvendige diameter.